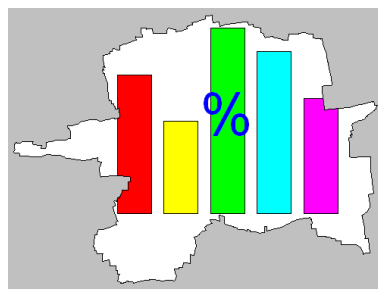
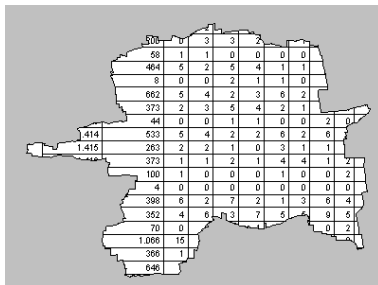
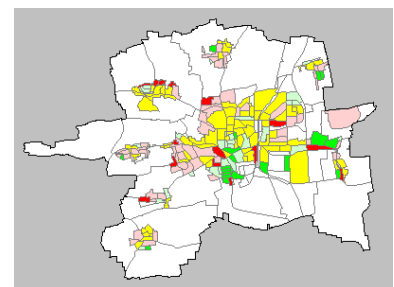




Einwohnerstatistik von Landau in der Pfalz



Stand: 30.06.2017



Herausgeber:

Stadtverwaltung Landau in der Pfalz
 Stadtbauamt, Abt. Vermessung und Geoinformation
 Königstraße 21, 76829 Landau
 eMail: franz-josef.rutz@landau.de
 Telefon: 06341 / 13 – 6202
 Internet: <http://geoportal.landau.de>

Inhalt:	Seite
1. Das Wichtigste in Kürze	3
2. Allgemeine Einwohnerauswertung	4
3. Auswertung nach Statistikbezirken	5
4. Auswertung nach Lebensalter	7
5. Auswertung nach Staatsangehörigkeit	8
6. Auswertung nach Familienstand	9
7. Auswertung nach Religionszugehörigkeit	10
8. Mittelfristige Bevölkerungsentwicklung	10
9. Auswertung des Wohnpark Am Ebenberg	13
10. Wohnungen bzw. Haushalte in Landau	14

1. Das Wichtigste in Kürze:

Die wichtigsten Ergebnisse aus der vorliegenden Einwohnerstatistik sind:

1. Am 30. Juni 2017 waren in Landau insgesamt 47.447 Personen im Einwohnermelderegister eingetragen, davon 46.743 in ihrer alleinigen bzw. Hauptwohnung und 704 in einer Nebenwohnung.
2. Im 1. Halbjahr 2017 hat die Einwohnerzahl in Hauptwohnungen um 100 Personen bzw. um 0,2% zugenommen. Die Zahl der Personen in Nebenwohnungen blieb fast unverändert.
3. Etwa 42% der 10.382 Wohnadressen in Landau sind nur von ein oder zwei Personen bewohnt.
4. Das Durchschnitts- und das Medianalter liegen in Landau bei 42 Jahren und bleiben damit unverändert auf gleichbleibendem Niveau.
5. Bei den Einwohnern in Hauptwohnungen fiel im 1. Halbjahr 2017 die Zahl der Deutschen um 9 Personen ab und die Zahl der Ausländer stieg um 109 Personen an. Demzufolge ist der Ausländeranteil von 10,0% auf 10,2% angewachsen.
6. Die Mitte 2017 in Landau am häufigsten vertretenen ausländischen Staatsangehörigkeiten sind syrisch und polnisch. Dabei hat die Gruppe der Syrer (+52 Personen) am meisten zugenommen.
7. In den letzten 5½ Jahren hat Landaus Bevölkerungszahl (in Haupt- und Nebenwohnungen) um 2.736 Einwohner bzw. 6,1% zugenommen. 75% sind auf Ausländer zurückzuführen. Am deutlichsten ist dabei die Gruppe der 16- bis 37-Jährigen angestiegen.

2. Allgemeine Einwohnerauswertung:

Seit vielen Jahren werden in der Abteilung Vermessung und Geoinformation des Stadtbauamtes Landau halbjährlich Einwohnerstatistiken erstellt. Deren Ergebnisse werden im Internet unter <http://geoportal.landau.de/portal/geodaten-landau/statistiken/intern.html> veröffentlicht.

Die der aktuellen Auswertung zu Grunde liegenden Daten wurden am 3. Juli 2017 dem Einwohnermeldesystem (MESO) mit Stand 30.06.2017 entnommen. Da es im Einwohnermeldewesen möglich ist, sich auch im Nachhinein (mit rückwirkendem Datum) umzumelden, kann es sein, dass ähnliche Auswertungen von anderen Stellen geringfügig andere Werte ergeben, sofern deren Grundlagedaten zu einem anderen Zeitpunkt abgefragt wurden.

Immer wieder kommt es bei den Lesern von unterschiedlichen Statistiken zu Irritationen bzgl. der Einwohnerzahlen, die von verschiedenen Stellen genannt werden. Die Stadt Landau bezieht sich in der vorliegenden Einwohnerstatistik auf die Einwohnermeldedaten und wertet hier tlw. die Einwohner in Haupt- und Nebenwohnungen aus. Das Statistische Landesamt Rheinland-Pfalz bezieht sich hingegen bei seinen Veröffentlichungen i. d. R. auf die Daten der Volkszählung von 1987 bzw. auf die Daten des Zensus 2011 und auf deren Fortschreibung und berücksichtigt nur Einwohner in Hauptwohnungen.

Am 30. Juni 2017 waren in der Gemeinde Landau in der Pfalz insgesamt 47.447 Personen gemeldet, davon 46.743 in ihrer

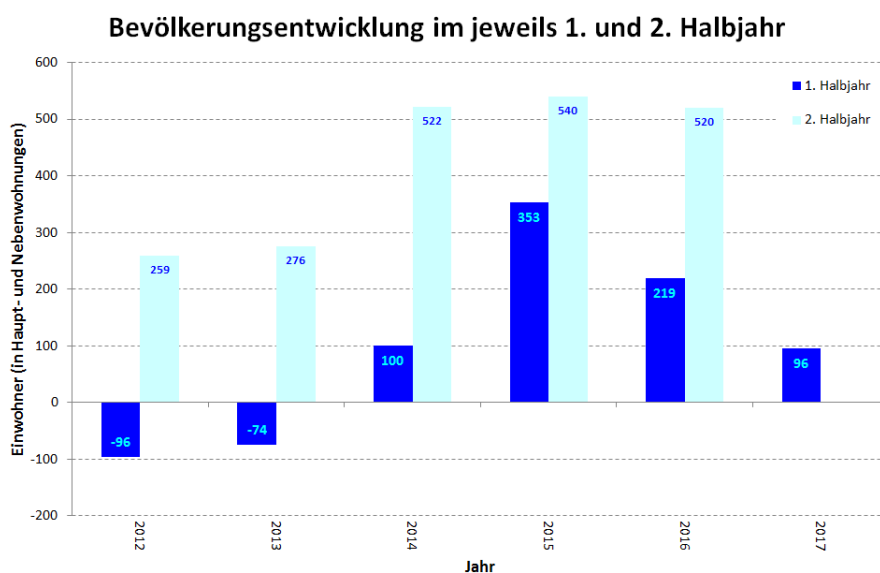
Einwohner	am 30.06.2017	am 31.12.2016	Veränderung absolut	Entwicklung relativ
in Hauptwohnungen	46.743	46.643	100	0,2%
in Nebenwohnungen	704	708	-4	-0,6%
Insgesamt	47.447	47.351	96	0,2%

alleinigen bzw. Hauptwohnung (HAW) und 704 in einer Nebenwohnung (NEW). Bei den Nebenwohnungen wurden nur diejenigen Personen berücksichtigt, deren

Hauptwohnung sich außerhalb der Gemeinde Landau befindet, d. h. Personen mit sowohl Haupt- als auch Nebenwohnsitz in Landau wurden nicht mehrfach ausgewertet, sondern nur mit ihrem Hauptwohnsitz.

Im ersten Halbjahr 2017 hat die Einwohnerzahl Landaus insgesamt um 96 Personen bzw. 0,2% zugenommen. Landau wächst also weiterhin. Wie aus nebenstehendem

Diagramm ersichtlich, war in den letzten Jahren die Bevölkerungsentwicklung jeweils im 2. Halbjahr deutlich stärker als im 1. Halbjahr. Nach den durch den hohen Flüchtlingszustrom geprägten Jahren 2015 und 2016 wurde im 1. Halbjahr 2017 wieder das Entwicklungs-Niveau von 2014 erreicht.

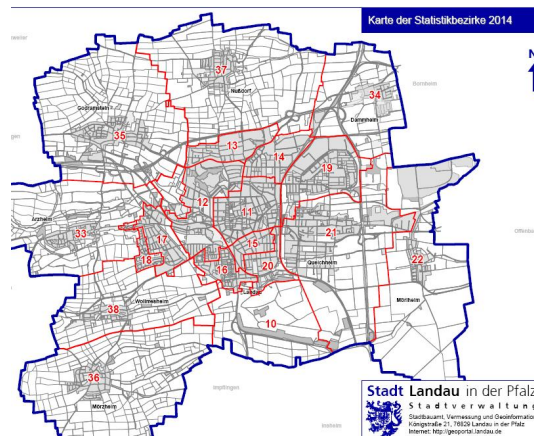


Die Einwohner verteilen sich auf 10.382 verschiedene bewohnte Adressen (von der Adlerstraße 1 bis zur Zweibrücker Straße 50). Dabei wohnen zwischen ein und 270 Personen an einer Adresse.

Wohnadressen	Anzahl
mit einem einzigen Bewohner	1.391
mit genau zwei Bewohnern	2.981
mit 3 bis 9 Bewohnern	5.009
mit 10 und mehr Bewohnern	1.001
Insgesamt	10.382

3. Auswertung nach Statistikbezirken:

Die Stadt Landau ist in statistische Bezirke eingeteilt. Deren Abgrenzung wurde mit Wirkung vom 30.06.2014 tlw. geändert. Dies ist zu beachten, sofern Auswertungen nach diesem Datum mit Auswertungen vor diesem Datum verglichen werden. Die aktuelle Aufteilung ist nebenstehend dargestellt. Diese Karte finden Sie auch im GeoPortal.Landau als PDF-Datei zum Download.



Hinweis:

Die Abgrenzung der Statistikbezirke auf den Landauer Stadtteilen ist nicht überall deckungsgleich mit den Gemarkungs- oder Ortsteilgrenzen.

In der folgenden Tabelle sind die Einwohnerzahlen für die 2-stelligen Bezirke (Stadtteil-Ebene) dargestellt.

Statistikbezirk	bewohnte Adressen	Einwohner in HAW am 31.12.2016	Einwohner in HAW am 30.06.2017	Nachrichtlich: Einwohner in NEW am 30.06.2017	Veränderung im 1. Halbjahr 2017 bei den HAW
10, Landau - Freiraum	0	0	0	0	0
11, Landau - Mitte	1.164	9.136	9.235	108	+99
12, Landau - West	866	4.123	4.145	76	+22
13, Landau - Nord	339	1.163	1.164	30	+1
14, Landau - Nordost	331	2.673	2.657	44	-16
15, Landau - Südstadt	535	3.316	3.302	47	-14
16, Landau - Süd	490	3.302	3.303	41	+1
17, Landau - Wollmesheimer Höhe	728	2.539	2.534	23	-5
18, Landau - Südwest	326	1.127	1.122	20	-5
19, Landau - Horst	1.273	5.715	5.689	52	-26
20, Landau - Wohnpark Am Ebenberg	55	355	439	18	+84
21, Queichheim	963	3.508	3.472	116	-36
22, Mörlheim	384	1.070	1.076	20	+6
33, Arzheim	500	1.394	1.374	24	-20
34, Dammheim	324	1.085	1.068	4	-17
35, Godramstein	902	2.681	2.691	32	+10
36, Mörzheim	396	1.149	1.176	14	+27
37, Nußdorf	525	1.539	1.539	23	0
38, Wollmesheim	279	762	751	12	-11
41, Stadtwald Taubensuhl	2	6	6	0	0
42, Stadtwald Wollmesheim	0	0	0	0	0
Gemeinde Landau insgesamt	10.382	46.643	46.743	704	+100

Die Bezirke 11 (Mitte) und 19 (Horst) sind sowohl diejenigen mit den meisten bewohnten Adressen als auch die bevölkerungsreichsten. Die Bezirke 11 (Mitte) und 21 (Queichheim) weisen relativ viele

Einwohner in Nebenwohnungen auf. Dabei ist im Bezirk Mitte eine gute Durchmischung und in Queichheim eine Konzentration auf das Jugendwerk St. Josef und das Caritas-Frühförderzentrum St. Laurentius und Paulus festzustellen. Große Einwohnerzuwächse haben im 1. Halbjahr 2017 in den Bezirken 11 (Mitte) und 20 (Wohnpark Am Ebenberg) stattgefunden. Der größte Rückgang ist im Bezirk 21 (Queichheim) festzustellen.

Die beiden nachfolgenden Tabellen zeigen die Auswertung der aktuellen Einwohner in den einzelnen Statistikbezirken einmal in absoluten Werten und einmal als relative Anteile in Prozent.

Einwohner in absoluten Werten:

Statistikbezirk	Bevölkerung (Haupt- und Nebenwohnungen) am 30. Juni 2017 (absolute Anzahl Personen)							
	insgesamt	davon		davon		davon im Alter von ... Jahren		
		Männer	Frauen	Deutsche	Ausländer/-innen	unter 20	20 - 64	65 u. älter
10, LD - Freiraum	0	0	0	0	0	0	0	0
11, LD - Mitte	9.343	4.444	4.899	7.814	1.529	1.323	6.714	1.306
12, LD - West	4.221	1.803	2.418	3.972	249	640	2.480	1.101
13, LD - Nord	1.194	534	660	1.140	54	174	716	304
14, LD - Nordost	2.701	1.221	1.480	2.373	328	358	1.847	496
15, LD - Südstadt	3.349	1.572	1.777	2.902	447	613	2.300	436
16, LD - Süd	3.344	1.591	1.753	3.012	332	757	2.318	269
17, LD - Wollmesheimer Höhe	2.557	1.168	1.389	2.411	146	444	1.499	614
18, LD - Südwest	1.142	545	597	1.098	44	159	639	344
19, LD - Horst	5.741	2.809	2.932	5.064	677	984	3.536	1.221
20, LD - Wohnpark Am Ebenberg	457	216	241	440	17	55	329	73
21, Queichheim	3.588	1.856	1.732	3.200	388	728	2.151	709
22, Mörlheim	1.096	549	547	1.042	54	204	697	195
33, Arzheim	1.398	699	699	1.335	63	249	843	306
34, Dammheim	1.072	531	541	969	103	204	658	210
35, Godramstein	2.723	1.330	1.393	2.606	117	504	1.637	582
36, Mörzheim	1.190	612	578	1.100	90	238	678	274
37, Nußdorf	1.562	780	782	1.457	105	295	940	327
38, Wollmesheim	763	367	396	728	35	132	442	189
41, Stadtwald Taubensuhl	6	3	3	6	0	0	3	3
42, Stadtwald Wollmesheim	0	0	0	0	0	0	0	0
Insgesamt	47.447	22.630	24.817	42.669	4.778	8.061	30.427	8.959

Einwohner in relativen Anteilen:

Statistikbezirk	Bevölkerung (Haupt- und Nebenwohnungen) am 30. Juni 2017 (relativer Anteil in Prozent)							
	insgesamt	davon		davon		davon im Alter von ... Jahren		
		Männer	Frauen	Deutsche	Ausländer/-innen	unter 20	20 - 64	65 u. älter
10, LD - Freiraum	0,0	0,0	0,0	0,0	0,0	0,0	0,0	0,0
11, LD - Mitte	19,7	47,6	52,4	83,6	16,4	14,2	71,9	14,0
12, LD - West	8,9	42,7	57,3	94,1	5,9	15,2	58,8	26,1
13, LD - Nord	2,5	44,7	55,3	95,5	4,5	14,6	60,0	25,5
14, LD - Nordost	5,7	45,2	54,8	87,9	12,1	13,3	68,4	18,4
15, LD - Südstadt	7,1	46,9	53,1	86,7	13,3	18,3	68,7	13,0
16, LD - Süd	7,0	47,6	52,4	90,1	9,9	22,6	69,3	8,0
17, LD - Wollmesheimer Höhe	5,4	45,7	54,3	94,3	5,7	17,4	58,6	24,0
18, LD - Südwest	2,4	47,7	52,3	96,1	3,9	13,9	56,0	30,1
19, LD - Horst	12,1	48,9	51,1	88,2	11,8	17,1	61,6	21,3
20, LD - Wohnpark Am Ebenberg	1,0	47,3	52,7	96,3	3,7	12,0	72,0	16,0
21, Queichheim	7,6	51,7	48,3	89,2	10,8	20,3	59,9	19,8
22, Mörlheim	2,3	50,1	49,9	95,1	4,9	18,6	63,6	17,8
33, Arzheim	2,9	50,0	50,0	95,5	4,5	17,8	60,3	21,9
34, Dammheim	2,3	49,5	50,5	90,4	9,6	19,0	61,4	19,6
35, Godramstein	5,7	48,8	51,2	95,7	4,3	18,5	60,1	21,4
36, Mörzheim	2,5	51,4	48,6	92,4	7,6	20,0	57,0	23,0
37, Nußdorf	3,3	49,9	50,1	93,3	6,7	18,9	60,2	20,9
38, Wollmesheim	1,6	48,1	51,9	95,4	4,6	17,3	57,9	24,8
41, Stadtwald Taubensuhl	0,0	50,0	50,0	100,0	0,0	0,0	50,0	50,0
42, Stadtwald Wollmesheim	0,0	0,0	0,0	0,0	0,0	0,0	0,0	0,0
Insgesamt	100,0	47,7	52,3	89,9	10,1	17,0	64,1	18,9

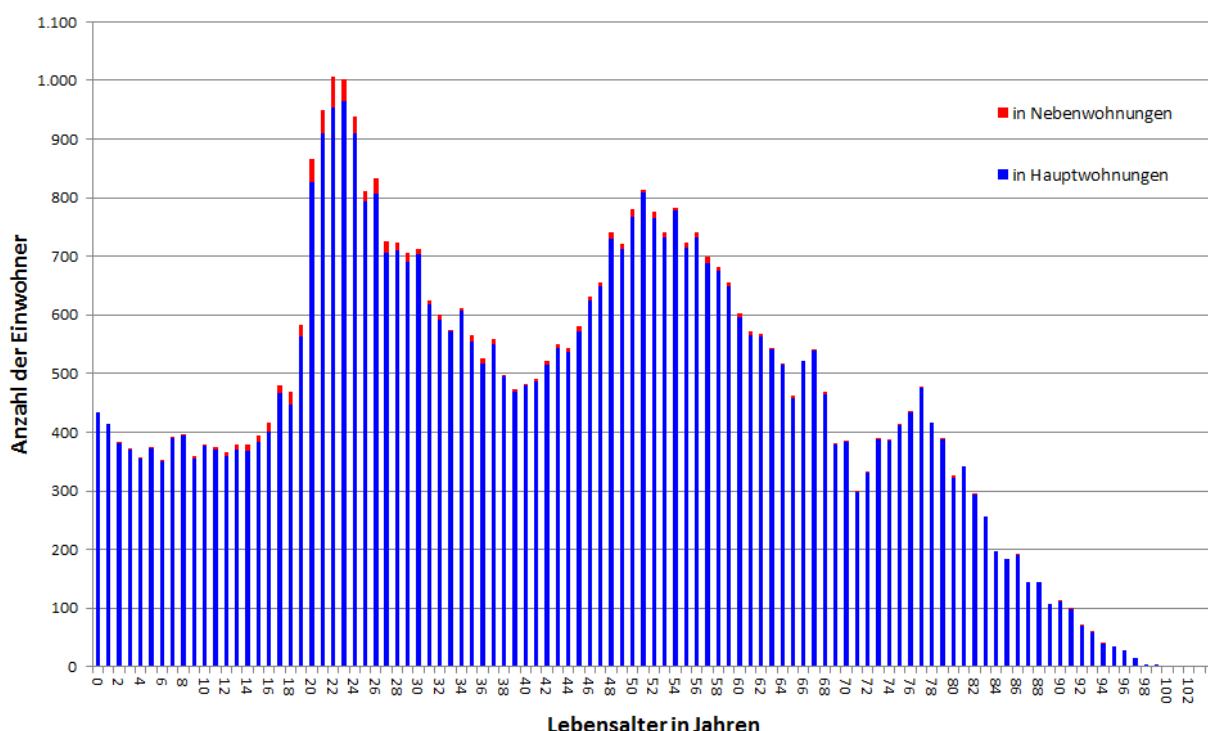
Fast 20% der Landauer Bevölkerung wohnen im Bezirk Nr. 11 (Landau-Mitte). Es wohnen mehr Frauen als Männer in Landau. Der Ausländeranteil (ohne Doppelstaatler) liegt durchschnittlich bei etwa 10% und

ist im Bezirk 11 (Landau-Mitte) besonders hoch. Der Anteil junger Einwohner (< 20 Jahre) ist im Bezirk 16 (Landau-Süd) und der Anteil älterer Einwohner (65 plus) ist im Bezirk 18 (Landau-Südwest) am höchsten.

4. Auswertung nach Lebensalter:

Das Alter der Landauer Bevölkerung liegt zwischen 0 (Null) und 104 Jahren. Das Durchschnittsalter beträgt 42,2 Jahre und das Medianalter 42 Jahre. Am häufigsten (mit jeweils über 900 Personen) ist in Landau die Altersgruppe der 21- bis 24-Jährigen vertreten, was auf die Studentinnen und Studenten an der Universität Koblenz-Landau zurückgeführt werden kann. Das folgende Diagramm zeigt die in Landau vorliegende Altersstruktur differenziert in Haupt- und Nebenwohnungen.

Altersstruktur der Landauer Bevölkerung am 30. Juni 2017



Die nachfolgende Tabelle zeigt die Einwohnerzahlen in Hauptwohnungen getrennt nach Altersgruppen.

Altersgruppe	Einwohner (in HAW)		Veränderung im 1. Halbjahr 2017		Summe am 30.06.2017	Anteil in Prozent
	30.06.2017	31.12.2016	absolut	relativ		
0 bis 2 Jahre	1.229	1.215	14	1,2	7.924	17,0%
3 bis 5 Jahre	1.098	1.099	-1	-0,1		
6 bis 9 Jahre	1.489	1.490	-1	-0,1		
10 bis 15 Jahre	2.229	2.250	-21	-1,0		
16 bis 17 Jahre	868	853	15	1,8		
18 bis 19 Jahre	1.011	1.140	-129	-11,3	29.893	64,0%
20 bis 34 Jahre	11.364	11.224	140	1,2		
35 bis 49 Jahre	8.435	8.537	-102	-1,2		
50 bis 64 Jahre	10.094	9.940	154	1,6		
65 bis 79 Jahre	6.278	6.276	2	0,0	8.926	19,1%
ab 80 Jahre	2.648	2.619	29	1,1		
Insgesamt	46.743	46.643	100	2,1	46.743	100%

Im 1. Halbjahr 2017 ist (in absoluten Werten) die Einwohnerzahl der 18- bis 19-Jährigen und der 35- bis 49-Jährigen spürbar zurück gegangen, während bei den 20- bis 34-Jährigen und den 50- bis 64-Jährigen ein Anstieg festzustellen ist. Dies hängt weniger an den Zu- und Fortzügen, als daran, dass die Menschen älter wurden und dadurch in die nächste Altersgruppe gewechselt sind. Beispielsweise haben im 1. Halbjahr 2017 viel mehr Personen ihr 50. als Personen ihr 65. Lebensjahr erreicht.

5. Auswertung nach Staatsangehörigkeit:

Wertet man die Einwohner in Hauptwohnungen nach Staatsangehörigkeit aus, so ergibt sich, dass 10,2% der Landauer Bevölkerung Ausländer und weitere 6,1% sog. Doppelstaatler sind. Als Doppelstaatler werden hier Personen gezählt, die sowohl die deutsche als auch eine andere Staatsangehörigkeit besitzen.

Staatsangehörigkeit	Einwohner (in HAW)				Veränderung im 1. Halbjahr 2017	
	Juni 2017		Dezember 2016		absolut	relativ
	absolut	relativ	absolut	relativ		
Deutsche (davon mit zweiter Staatsangehörigkeit)	41.979 (2.833)	89,8% (6,1%)*	41.988 (2.820)	90,0% (6,0%)*	-9 (13)	0,0% (0,5%)
Ausländer	4.764	10,2%	4.655	10,0%	109	2,3%
Insgesamt	46.743	100%	46.643	100%	96	0,2%

* (Wert gibt den Anteil an der Gesamtbevölkerung an)

Im 1. Halbjahr 2017 ist die Zahl der Deutschen fast unverändert geblieben und die Zahl der Ausländer um 2,3% angestiegen. Dadurch stieg der Ausländeranteil von 10,0% auf 10,2% an.

Etwa 47% der ausländischen Bevölkerung sind weiblich, womit die Quote spürbar unter dem Anteil der weiblichen Gesamtbevölkerung (52%) liegt. 17,6% der Ausländer sind jünger als 20 Jahre und 6,5% der Ausländer haben das 65. Lebensjahr überschritten. Damit ist der Ausländeranteil bei der älteren Bevölkerung sehr gering.

Die bei den Ausländern in Landau am häufigsten vertretenen ausländischen Staatsangehörigkeiten sind in der folgenden Tabelle aufgelistet.

Staatsangehörigkeit	Einwohner (in HAW)		Veränderung im 1. Halbjahr 2017
	Juni 2017	Dezember 2016	
syrisch	486	434	52
polnisch	473	457	16
türkisch	374	370	4
rumänisch	298	294	4
italienisch	265	253	12
französisch	218	220	-2
kosovarisch	147	140	7
afghanisch	143	144	-1
bulgarisch	138	132	6
portugiesisch	126	122	4
russisch	120	122	-2
griechisch	114	107	7
ungeklärt	106	90	16

Syrer, Polen und Türken bilden in Landau die größten ausländischen Bevölkerungsgruppen. Es fällt auf, dass im 1. Halbjahr 2017 besonders die Zahl der Syrer in Landau zugenommen hat. Die Zahl der ungeklärten Staatsangehörigkeiten ist auch relativ hoch und in den letzten Monaten nochmal spürbar angestiegen.

Die bei den Doppelstaatlern in Landau am häufigsten vertretenen Staatsangehörigkeiten sind in der nachstehenden Tabelle aufgelistet. Dabei wurden Einwohner in Hauptwohnungen berücksichtigt.

Staatsangehörigkeiten der Doppelstaatler	Einwohner (in HAW)		Veränderung im 1. Halbjahr 2017
	Juni 2017	Dezember 2016	
dt. - polnisch	420	423	-3
dt. - russisch	304	305	-1
dt. - kasachisch	214	220	-6
dt. - französisch	181	179	+2
dt. - türkisch	173	173	0
dt. - rumänisch	169	163	+7
dt. - italienisch	122	122	0

Die größte Gruppe der Doppelstaatler in Landau bilden die Personen mit deutscher und zusätzlich polnischer Staatsangehörigkeit. Bei den Veränderungen in den letzten 6 Monaten sind keine besonderen Auffälligkeiten festzustellen.

6. Auswertung nach Familienstand:

Wenn man die Einwohner in Hauptwohnungen nach dem Familienstand auswertet, ergeben sich die Werte in folgender Tabelle.

Familienstand	Einwohner (in HAW)				Veränderung im 1. Halbjahr 2017
	Juni 2017		Dezember 2016		
	absolut	relativ	absolut	relativ	
ledig	21.379	45,7%	21.261	45,6%	118
verheiratet	18.008	38,5%	18.041	38,7%	-33
geschieden	3.711	7,9%	3.716	8,0%	-5
verwitwet	2.887	6,2%	2.893	6,2%	-6
in eingetragener Lebenspartnerschaft	59	0,1%	58	0,1%	1
aufgehobene Lebenspartnerschaft	6	0,0%	6	0,0%	0
nicht bekannt	693	1,5%	668	1,4%	25
Insgesamt	46.743	100%	46.643	100%	100

Von den 21.379 Ledigen zur Jahresmitte 2017 waren 6.857 noch Minderjährig. Die Angabe „nicht bekannt“ ist vorwiegend auf Flüchtlinge / Asylsuchende zurückzuführen.

Der Vergleich mit den Daten vor einem halben Jahr zeigt, dass in Landau vorwiegend die Zahl der Ledigen, aber auch derer mit unbekanntem Familienstand zugenommen hat, während die Zahl der Verheirateten leicht zurückgegangen ist.

7. Auswertung nach Religionszugehörigkeit:

In der folgenden Tabelle wurden die Einwohner in Hauptwohnungen anhand ihrer Religionszugehörigkeit ausgewertet.

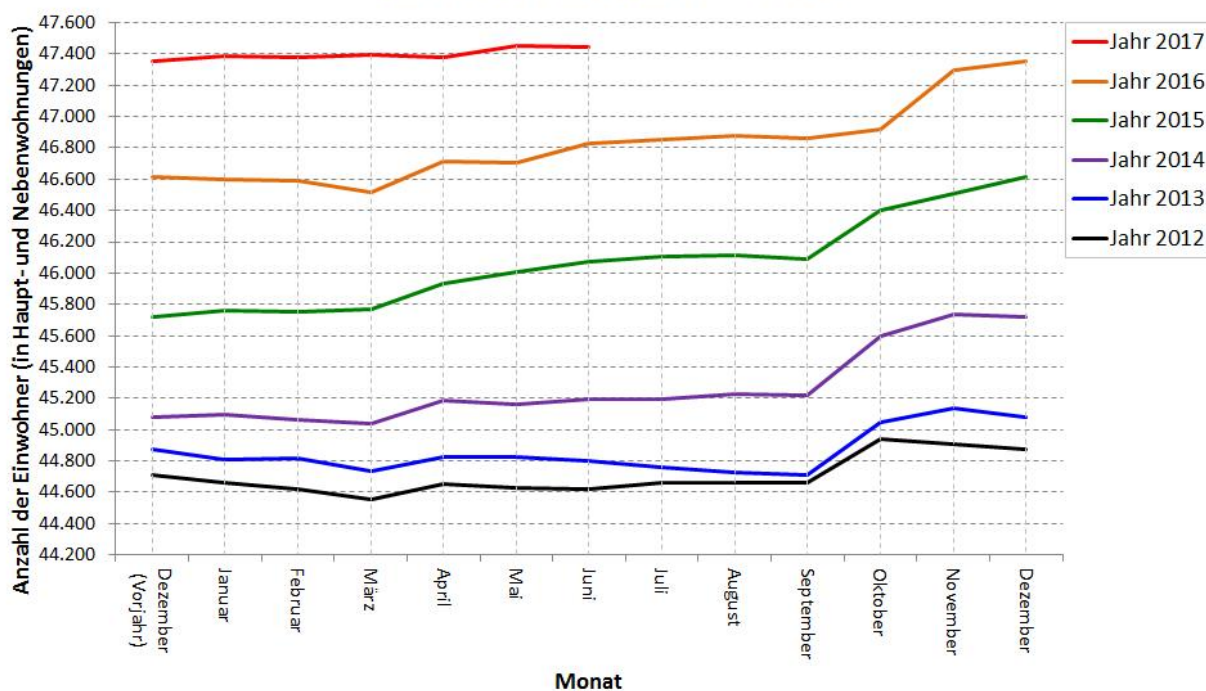
Religion / Glaubensgemeinschaft	Einwohner (in HAW)				Veränderung im 1. Halbjahr 2017
	Juni 2017		Dezember 2016		
	absolut	relativ	absolut	relativ	
römisch-katholisch (rk)	16.602	35,5%	16.627	35,6%	-25
evangelisch (ev)	14.810	31,7%	14.898	31,9%	-88
ohne Angabe / Gemeinschaftslos (oa)	12.667	27,1%	12.521	26,8%	146
andere Glaubensgemeinschaft	2.664	5,7%	2.597	5,6%	67
Insgesamt	46.743	100%	46.643	100%	100

Die Daten der Tabelle zeigen auf, dass in Landau die Anzahl der evangelischen und katholischen Einwohner abnimmt. Demgegenüber nimmt die Zahl der Personen anderen Glaubens und ohne Religionszugehörigkeit zu.

8. Mittelfristige Bevölkerungsentwicklung:

Laut einer Datenabfrage aus MESO vom 4. Juli 2016 waren am 30. Dezember 2011 insgesamt 44.711 Personen in Landau (in Haupt- und Nebenwohnungen) gemeldet. Am 30. Juni 2017 waren es insgesamt 47.447 Personen, was einem Einwohnerzuwachs von 2.736 Personen bzw. 6,1% in 5½ Jahren entspricht.

**Bevölkerungsentwicklung in Landau
von Dezember 2011 bis Juni 2017**



Im vorstehenden Diagramm erkennt man das über Jahre hinweg kontinuierliche Bevölkerungswachstum in Landau. Außerdem ist jährlich zum Semesterbeginn im April / Mai und im Oktober ein deutlicher Ausschlag nach oben zu erkennen, was auf den Zuzug von Studierenden hinweist.

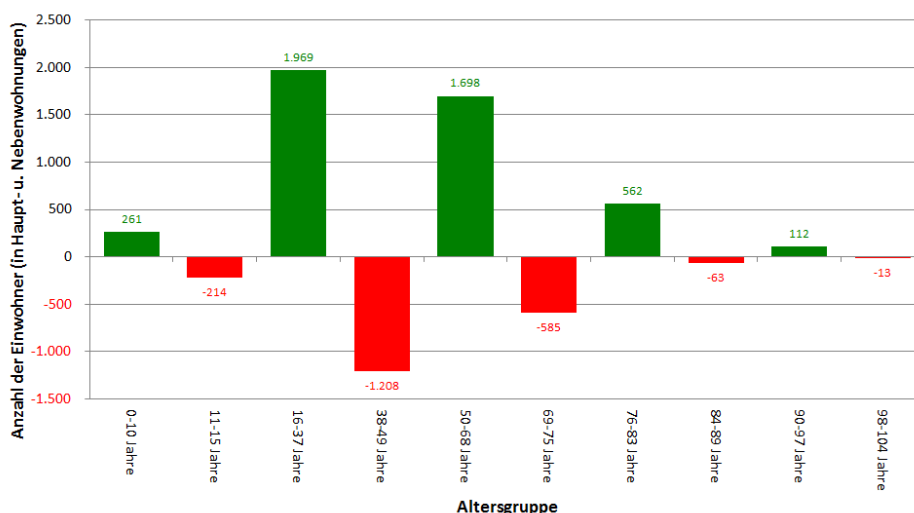
Betrachtet man den im Diagramm dargestellten 5½-jährigen Zeitraum (von Dezember 2011 bis Juni 2017), so erhält man die Daten wie in folgender Tabelle dargestellt.

Bevölkerungsentwicklung in den letzten 5½ Jahren	Einwohner (in HAW + NEW) am		Veränderung	
	Juni 2017	Dez. 2011	absolut	relativ
Einwohner insgesamt	47.447	44.711	2.736	6,1%
Geschlecht				
männlich	22.630	21.171	1.459	6,9%
weiblich	24.817	23.540	1.277	5,4%
Altersgruppe				
unter 20 Jahre	8.061	8.038	23	0,3%
20 bis 64 Jahre	30.427	28.301	2.126	7,5%
ab 65 Jahre	8.959	8.372	587	7,0%
Staatsangehörigkeit				
Deutsche (davon Doppelstaatler)	42.669 (2.874)	41.977 (2.659)	692 (215)	1,6% (8,1%)
Ausländer	4.778	2.734	2.044	74,8%
Ortsteile / Statistikbezirke				
Arzheim	1.398	1.414	-16	-1,1%
Dammheim	1.072	1.003	69	6,9%
Godramstein	2.723	2.768	-45	-1,6%
Landau	34.049	31.571	2.478	7,8%
Mörlheim	1.096	976	120	12,3%
Mörzheim	1.190	1.155	35	3,0%
Nußdorf	1.562	1.498	64	4,3%
Queichheim	3.588	3.553	35	1,0%
Wollmesheim	763	766	-3	0,4%

Die demographische Entwicklung in Rheinland-Pfalz wurde (mittel- und langfristig) mit den Stichworten „weniger / älter / bunter“ umschrieben. Wie aus der Tabelle ersichtlich, wurde Landaus Bevölkerung in den letzten 5½ Jahren nicht weniger, sondern wuchs um 6,1%.

Das Medianalter lag sowohl Ende 2011 als auch Mitte 2017 unverändert bei 42 Jahren. Dies ist

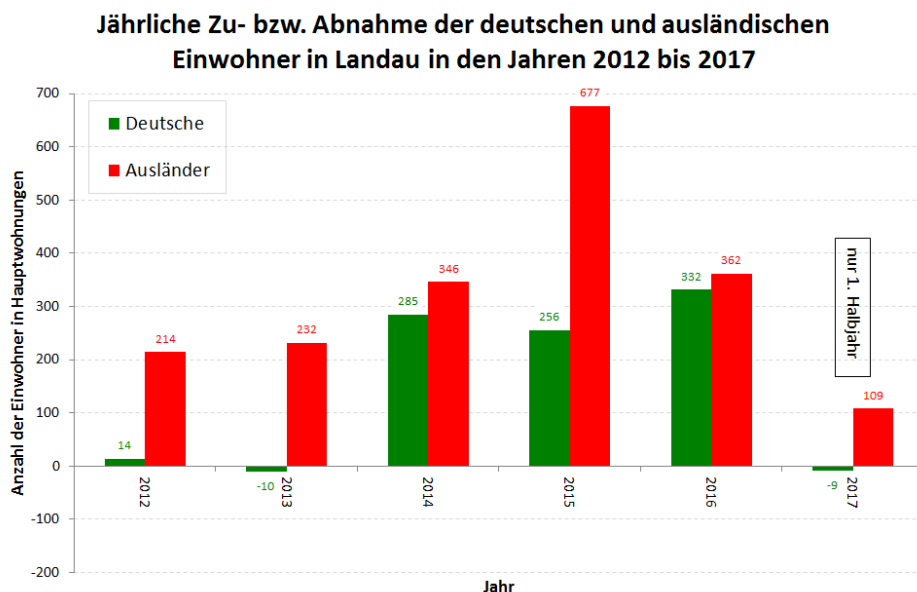
**Entwicklung der Altersstruktur in Landau
von Ende 2012 bis Mitte 2017**



vorwiegend auf den stetigen Anstieg der Studierendenzahlen an der Uni Landau und dem damit verbundenen Zuzug junger Studierender zurückzuführen.

Die nebenstehende Grafik zeigt die Veränderung der Altersstruktur in den letzten 4½ Jahren. Demnach ist zwar ein Zuwachs bei der älteren Bevölkerung festzustellen, jedoch (noch) nicht in extremem Ausmaß.

Landau wird allerdings eindeutig bunter, da die Bevölkerung vorwiegend durch Ausländer zugenommen hat. Deren Anteil lag Ende 2011 noch bei 6,1% und stieg bis Mitte 2017 auf 10,1% (in HAW und NEW) an.



Wertet man den jährlichen Zuwachs der Bevölkerung in Hauptwohnungen aus, so ergibt sich das in nebenstehendem Diagramm dargestellte Bild. Man erkennt, dass der Einwohnerzuwachs in absoluten Zahlen jeweils mehr durch Ausländer als durch Deutsche verursacht wurde. Im Jahr 2015

zeigt sich der extrem starke Zustrom an Flüchtlingen bzw. Asylsuchenden. Für 2017 liegen z. Zt. nur die Werte für das 1. Halbjahr vor. Im 2. Halbjahr werden sich hier erfahrungsgemäß noch deutliche Veränderungen ergeben.

Etwa 90% des Bevölkerungszuwachses der vergangenen 5½ Jahre fand in der Kernstadt statt. Auch in Mörlheim sind die Einwohnerzahlen deutlich gestiegen, während in Godramstein ein Rückgang festzustellen ist.

Landauer Neubürger:

Mitte 2017 waren im Einwohnerbestand insgesamt 1.418 Personen eingetragen, die erst seit Jahresbeginn 2017 in der Gemeinde Landau gemeldet sind. Diese Neubürger resultieren aus Geburten und Wanderungsgewinnen. 49% der Neubürger sind männlich und 26% sind Ausländer, die meisten davon syrisch. Bezogen auf das Alter ergeben sich bei den Neubürgern die in der folgenden Tabelle dargestellten Werte. Dabei zeigt sich, dass etwa 2/3 jünger als 30 Jahre sind.

Alter	Neubürger	Anteil
unter einem Jahr	197	14%
1 bis 17 Jahre	99	7%
18 bis 29 Jahre	661	47%
30 bis 59 Jahre	375	26%
ab 60 Jahre	86	6%
Insgesamt	1.418	100%

9. Auswertung des Wohnpark Am Ebenberg:

Im Süden Landaus entstehen z. Zt. rund um den Südpark viele neue Wohnungen sowohl in neuen Wohngebäuden als auch in Bestandsgebäuden. Die ersten fertiggestellten Wohnungen hier wurden im Jahr 2014 bezogen. Nachfolgend werden die Ergebnisse der Einwohnerauswertung zusammengetragen.

Am 30.06.2017 waren innerhalb des in nebenstehender Skizze rot umrandeten Gebiets insgesamt 440 Personen gemeldet, welche sich auf 51 Wohnadressen (hier gelb markiert) verteilen.

Das Alter der Einwohner bewegt sich zwischen Null und 86 Jahren, davon 27 Kinder unter 6 Jahre und drei Hochbetagte über 80 Jahre. Das Durchschnittsalter liegt bei 41,5 Jahren und das Medianalter bei 39 Jahren. Letzteres ist somit etwas niedriger als im gesamten Stadtgebiet (42 Jahre).



97% der Einwohner sind Deutsche und nur 3% sind Ausländer. 96% der Einwohner leben hier in deren Hauptwohnung und 4% in einer Nebenwohnung.

Angaben zu Altersstruktur, Staatsangehörigkeit und Geschlecht:

Alter	Einwohner insgesamt	Deutsche		Ausländer	
		männlich	weiblich	männlich	weiblich
unter 18 Jahre	48	22	26	0	0
18 bis 39 Jahre	174	80	85	3	6
40 bis 59 Jahre	108	49	57	0	2
60 bis 79 Jahre	107	49	55	3	0
ab 80 Jahren	3	1	2	0	0
insgesamt	440	201	225	6	8

Genauere Angaben zu Haushaltsgrößen können nicht getroffen werden, jedoch ist es so, dass an 20 Wohnadressen zwischen zwei und vier Personen gemeldet sind. An 12 Adressen sind fünf bis neun und an 19 Adressen sind zehn und mehr Personen gemeldet.

In folgender Tabelle wird das Jahr des Zuzugs in die Gemeinde Landau und das Jahr des Einzugs in die aktuelle Wohnung dargestellt. Demnach waren 166 Personen (38%) die heute im Wohnpark Am Ebenberg wohnen, schon vor 2014 in Landau gemeldet und sind somit innerhalb der Gemeinde Landau dorthin umgezogen.

Angaben zum Zuzug in die Gemeinde Landau und zum Einzug in die Wohnung:

Jahr des Zu- bzw. Einzugs	Nach Landau zugezogene Personen	In die aktuelle Wohnung eingezogene Personen
vor 2014	166	0
2014	39	43
2015	90	133
2016	93	176
2017 (1. Halbjahr)	52	88
insgesamt	440	440

10. Wohnungen bzw. Haushalte in Landau:

Immer wieder wird nach der aktuellen Anzahl der Haushalte in Landau oder in bestimmten Bereichen davon gefragt. Dazu ist zu sagen, dass uns bei der Stadt Landau keine belastbaren Daten zur Zahl der Wohnungen bzw. Haushalte in den einzelnen Gebäuden oder in bestimmten Gebieten vorliegen. Ersatzweise kann man jedoch auf folgende Informationen zurückgreifen:

- Im Zuge des Zensus 2011 (Stichtag: 9. Mai 2011) wurden für die Gemeinde Landau in der Pfalz die Zahlen von 22.549 Wohnungen (davon 21.224 in Wohngebäuden) und von 20.716 Haushalten genannt. Die Differenz kann u. a. auf leerstehende Wohnungen, Ferienwohnungen, im Umbau befindliche Wohnungen etc. zurückgeführt werden.
- Laut Statistischem Landesamt geht man (im Jahr 2014) in Rheinland-Pfalz im Schnitt von 2,1 Personen pro Haushalt aus.
- Ende 2015 gab es lt. Statistischem Landesamt in Landau 22.552 Wohnungen in 10.224 Wohngebäuden (zzgl. Wohnungen in Nichtwohngebäuden). Bei 45.362 Einwohnern würde dies einem Faktor von 2,0 Personen pro Wohnung entsprechen. Damit wäre die landesweite Angabe von 2,1 Personen pro Haushalt für die Gemeinde Landau weitgehend bestätigt.

In der folgenden Tabelle wurden einige Werte (aus unterschiedlichen Quellen) zusammengestellt.

Ortsbezirk	Wohnungen (Zensus 2011)	bewohnte Adressen	Einwohner 6/2017	Haushalte (Einw. / 2,1)
1	2	3	4	5
Landau	16.509	6.062	33.866	16.127
Arzheim	711	545	1.581	753
Dammheim	457	324	1.072	510
Godramstein	1.290	902	2.723	1.297
Mörlheim	429	384	1.096	522
Mörzheim	508	396	1.190	567
Nußdorf	701	525	1.562	744
Queichheim	1.516	963	3.588	1.709
Wollmesheim	367	279	763	363
Insgesamt	22.488	10.380	47.441	22.592

Bitte beachten Sie dabei folgendes:

- In Spalte 1 beziehen sich die Abgrenzungen auf die Ortsbezirke (nicht auf die Statistikbezirke). Hier liegen insbesondere im Bereich Niederfeld zwischen Arzheim und Landau Abweichung vor.
- Die Werte in Spalte 2 stammen vom Statistischen Landesamt RLP und geben den Stand vom 9. Mai 2011 wieder. Die Wohnungen im Neubaugebiet ‚Unteres Rappenfeld‘ in Mörlheim und Teile der Neubaugebiete von Dammheim und Nußdorf wurden zum Beispiel erst nach diesem Stichtag bebaut bzw. bezogen.
- Die in den Spalten 3 und 4 angegebenen Werte wurden mit Stand 30. Juni 2017 von der Stadt Landau aus den Daten des Einwohnermeldewesens ermittelt (Haupt- und Nebenwohnungen, ohne Stadtwald).
- Die Spalte 5 zeigt informativ das rein rechnerische Ergebnis einer Division (Anzahl der Einwohner aus Spalte 4 dividiert durch die angenommene Haushaltsgröße von 2,1).

Wie eingangs erwähnt, liegt zwar die Anzahl der Haushalte in Landau nicht konkret vor, wenn man allerdings von circa 22.600 Haushalten ausgeht, liegt man sicherlich nicht so falsch.

Für die Stadt Landau würde es einen enormen Aufwand bedeuten, die genaue Zahl der Wohnungen zu ermitteln und ständig aktuell zu halten. Die Statistischen Ämter der Länder haben diese Daten im Mai 2011 erhoben, jedoch darf die Stadt Landau aus Gründen des Datenschutzes auf diese kleinräumigen Daten nicht zugreifen.