



<b>Inhalt:</b>	<b>Seite</b>
1. Allgemeines	3
2. Auswertung nach Statistikbezirken	4
3. Auswertung nach Lebensalter	6
4. Auswertung nach Staatsangehörigkeit	9
5. Auswertung nach Familienstand	10
6. Auswertung nach Religionszugehörigkeit	11
7. Bevölkerungsentwicklung im Jahr 2014	11
<b>Anlagen</b>	
1 Karte „Bevölkerungsstand Dezember 2014“	13
2 Karte „Bevölkerungsentwicklung 2014“	14

## 1. Allgemeines:

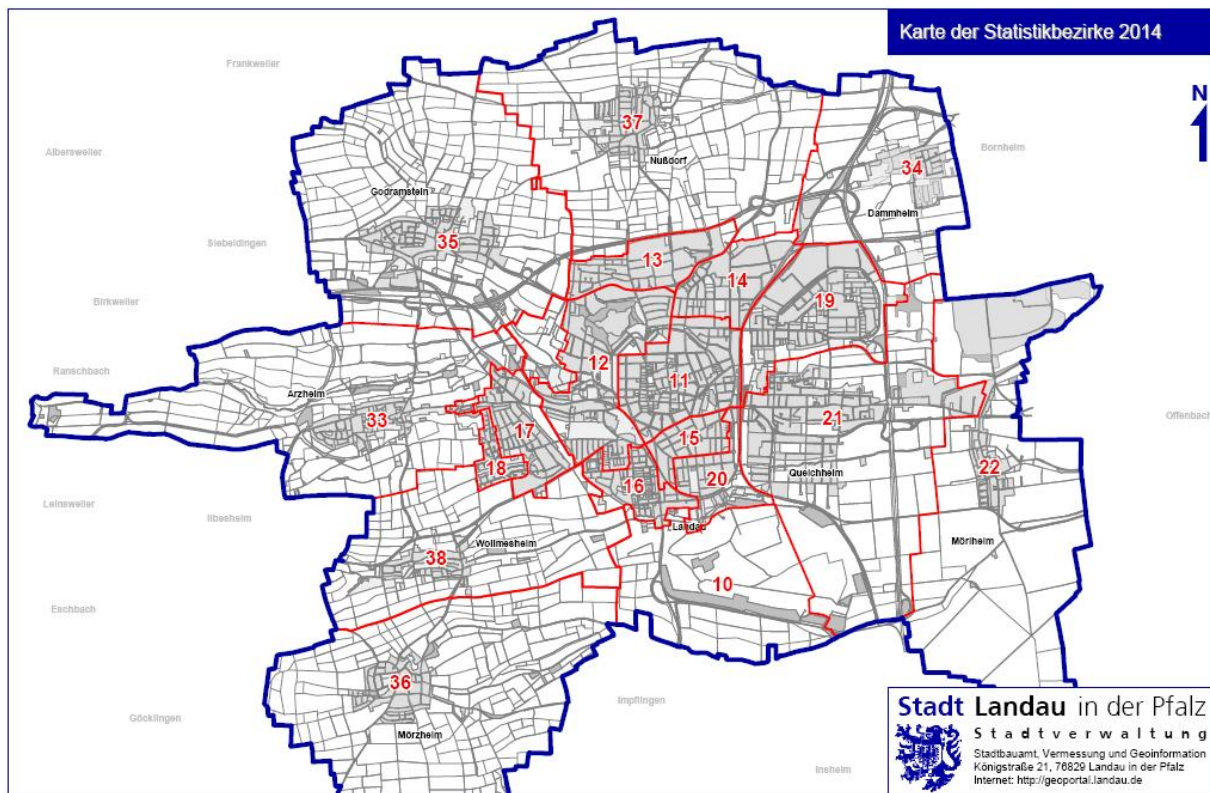
Seit vielen Jahren werden in der Abteilung Vermessung und Geoinformation des Stadtbauamtes Landau halbjährlich Einwohnerstatistiken erstellt. Deren Ergebnisse werden im Internet unter <http://geoportal.landau.de/webgis/statistiken/> veröffentlicht.

Die der aktuellen Auswertung zu Grunde liegenden Daten wurden am 5. Januar 2015 dem Einwohnermeldesystem (EWOISneu / MESO) mit Stand 31.12.2014 entnommen. Da es im Einwohnermeldewesen möglich ist, sich auch im Nachhinein (mit rückwirkendem Datum) umzumelden, kann es sein, dass ähnliche Auswertungen von anderen Stellen geringfügig andere Werte ergeben, sofern deren Grundlagedaten zu einem anderen Zeitpunkt abgefragt wurden.

Am 31. Dezember 2014 waren in der Gemeinde Landau in der Pfalz insgesamt 45.669 Personen gemeldet, davon 45.016 in ihrer alleinigen bzw. Hauptwohnung (HAW) und 653 in ihrer Nebenwohnung (NEW). Die Einwohnerzahl (in HAW) von Landau überstieg damit erstmals die 45-Tausender-Grenze. Es wurden nur diejenigen Personen in Nebenwohnungen berücksichtigt, deren Hauptwohnung sich außerhalb der Gemeinde Landau befindet, d. h. Personen mit sowohl Haupt- als auch Nebenwohnsitz in Landau wurden nicht mehrfach ausgewertet, sondern nur mit ihrem Hauptwohnsitz. Gegenüber dem Vorjahr hat die Einwohnerzahl Landaus insgesamt um 579 Personen (in HAW und NEW) zugenommen (in HAW: +631 Personen, in NEW: -52 Personen).

Die Einwohner verteilen sich auf 10.286 verschiedene bewohnte Adressen (von der Adlerstraße 1 bis zur Zweibrücker Straße 50). Dabei wohnen zwischen ein und 287 Personen an einer Adresse.

Die Stadt Landau ist in statistische Bezirke eingeteilt. Deren Abgrenzung wurde mit Wirkung vom 30.06.2014 tlw. geändert. Dies ist zu beachten, sofern Auswertungen nach diesem Datum mit Auswertungen vor diesem Datum verglichen werden. Die aktuelle Aufteilung ist in der nachstehenden Karte dargestellt. Diese Karte finden Sie auch im GeoPortal.Landau als PDF-Datei zum Download.



### Hinweis:

Die Abgrenzung der Statistikbezirke auf den Landauer Stadtteilen ist nicht überall deckungsgleich mit den Gemarkungs- oder Ortsteilgrenzen.

## 2. Auswertung nach Statistikbezirken:

In der folgenden Tabelle sind die Einwohnerzahlen für die 2-stelligen Bezirke (Stadtteil-Ebene) dargestellt. Weiterhin liegen auch Daten zu kleinräumiger strukturierten Bezirken vor und können bei Bedarf im Stadtbauamt Landau erfragt werden.

Statistikbezirk	Einwohner insgesamt (HAW+NEW)	davon Einwohner in HAW	davon Einwohner in NEW
10, Landau - Freiraum * <sup>1</sup>	0	0	0
11, Landau - Mitte	8.701	8.603	98
12, Landau - West	3.998	3.920	78
13, Landau - Nord	1.215	1.184	31
14, Landau - Nordost	2.586	2.541	45
15, Landau - Südstadt	3.260	3.214	46
16, Landau – Süd * <sup>1</sup>	3.238	3.204	34
17, Landau - Wollmesheimer Höhe	2.599	2.573	26
18, Landau - Südwest	1.135	1.116	19
19, Landau – Horst	5.665	5.609	56
20, Landau - Wohnpark Am Ebenberg * <sup>1</sup>	77	77	0
21, Queichheim	3.501	3.402	99
22, Mörlheim	1.071	1.058	13
33, Arzheim	1.422	1.400	22
34, Dammheim	1.034	1.027	7
35, Godramstein	2.719	2.690	29
36, Mörzheim	1.167	1.147	20
37, Nußdorf	1.524	1.505	19
38, Wollmesheim	751	740	11
41, Stadtwald Taubensuhl * <sup>1</sup>	6	6	0
42, Stadtwald Wollmesheim * <sup>1</sup>	0	0	0
Gemeinde Landau insgesamt	45.669	45.016	653

\*<sup>1</sup> Der Bezirk Nr. 16 wurde im Juni 2014 räumlich verkleinert und dabei der Bezirk Nr. 20 neu gebildet. Für die beiden Stadtwald-Exklaven (früher in den Bezirken Nr. 10 und 38 enthalten) wurden die Bezirke 41 und 42 neu gebildet. Eine Karte der aktuellen Statistikbezirke finden Sie im GeoPortal.Landau und eine Karte mit dem aktuellen Bevölkerungsstand in Anlage 1.

Bezogen auf die Einwohnerzahl ist der Bezirk Nr. 11 (Landau-Mitte) der bevölkerungsreichste und der Bezirk Nr. 38 (Wollmesheim) der bevölkerungsärmste. Der Bezirk Nr. 20 umfasst im Wesentlichen (aber nicht ausschließlich) den neuen „Wohnpark Am Ebenberg“ – ein ehemaliges Kasernengelände, auf welchem 2015 die Landesgartenschau stattfindet. Hier haben 2015 die ersten 37 Bewohner ihre neuen Wohnungen bezogen und in den nächsten Jahren ist hier mit stetigem Bevölkerungszuwachs zu rechnen.

Die beiden nachfolgenden Tabellen zeigen die Auswertung der aktuellen Einwohner in den einzelnen Statistikbezirken einmal in absoluten Werten und einmal als relative Anteile in Prozent.

Einwohner in absoluten Werten:

Statistikbezirk	Bevölkerung (Haupt- und Nebenwohnungen) am 31. Dezember 2014 (absolute Anzahl Personen)							
	insgesamt	davon		davon		davon im Alter von ... Jahren		
		Männer	Frauen	Deutsche	Ausländer/ -innen	unter 20	20 - 64	65 u. älter
10, LD - Freiraum	0	0	0	0	0	0	0	0
11, LD - Mitte	8.701	4.115	4.586	7.590	1.111	1.212	6.202	1.287
12, LD - West	3.998	1.695	2.303	3.806	192	610	2.321	1.067
13, LD - Nord	1.215	548	667	1.173	42	178	730	307
14, LD - Nordost	2.586	1.152	1.434	2.336	250	380	1.714	492
15, LD - Südstadt	3.260	1.518	1.742	2.880	380	611	2.240	409
16, LD - Süd	3.238	1.576	1.662	2.934	304	819	2.184	235
17, LD - Wollmesheimer Höhe	2.599	1.173	1.426	2.483	116	451	1.528	620
18, LD - Südwest	1.135	532	603	1.098	37	155	671	309
19, LD - Horst	5.665	2.766	2.899	5.140	525	917	3.579	1.169
20, LD - Wohnpark Am Ebenberg	77	42	35	53	24	5	61	11
21, Queichheim	3.501	1.754	1.747	3.281	220	671	2.128	702
22, Mörlheim	1.071	525	546	1.026	45	185	696	190
33, Arzheim	1.422	710	712	1.365	57	241	874	307
34, Dammheim	1.034	513	521	988	46	186	667	181
35, Godramstein	2.719	1.302	1.417	2.623	96	505	1.649	565
36, Mörzheim	1.167	592	575	1.099	68	245	660	262
37, Nußdorf	1.524	761	763	1.440	84	279	906	339
38, Wollmesheim	751	361	390	720	31	131	427	193
41, Stadtwald Taubensuhl	6	3	3	6	0	1	3	2
42, Stadtwald Wollmesheim	0	0	0	0	0	0	0	0
Insgesamt	45.669	21.638	24.031	42.041	3.628	7.782	29.240	8.647

Hinweis: Von den 77 Einwohnern im Bezirk Nr. 20 wohnen 37 im eigentlichen „Wohnpark Am Ebenberg“ und weitere 40 Einwohner zwar außerhalb des neuen Wohnparks, jedoch im gleichnamigen Statistikbezirk.

Einwohner in relativen Anteilen:

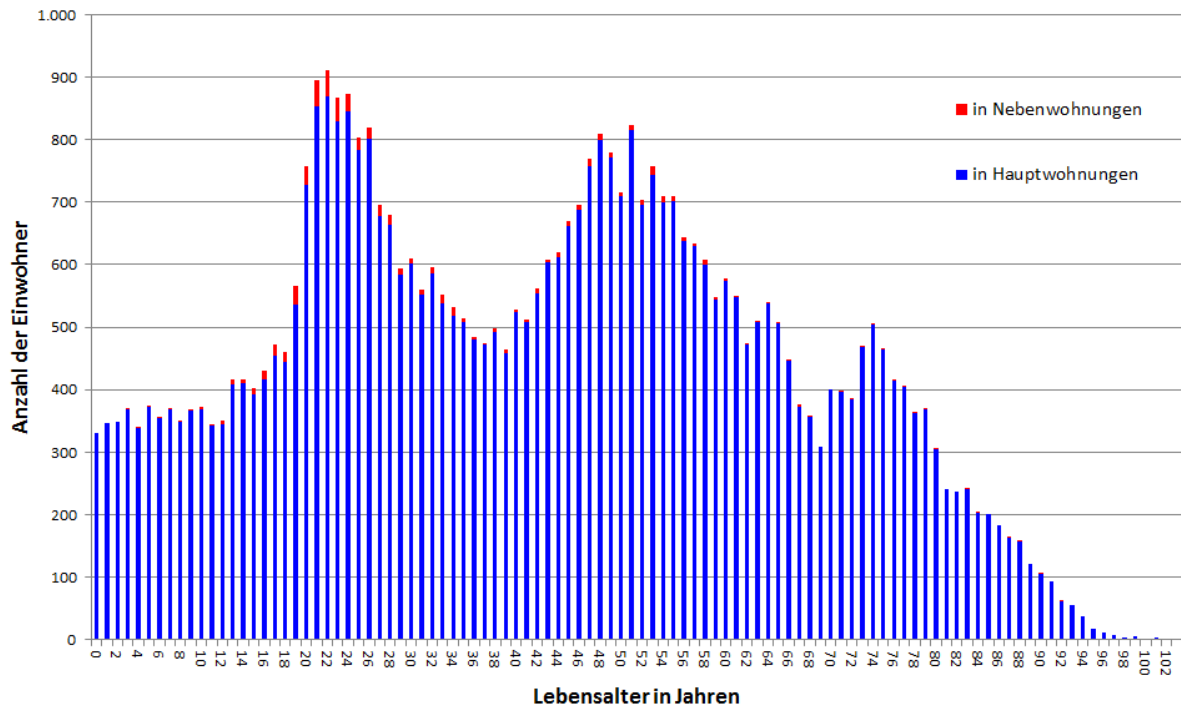
Statistikbezirk	Bevölkerung (Haupt- und Nebenwohnungen) am 31. Dezember 2014 (relativer Anteil in Prozent)							
	insgesamt	davon		davon		davon im Alter von ... Jahren		
		Männer	Frauen	Deutsche	Ausländer/ -innen	unter 20	20 - 64	65 u. älter
10, LD - Freiraum	0,0	0,0	0,0	0,0	0,0	0,0	0,0	0,0
11, LD - Mitte	19,1	47,3	52,7	87,2	12,8	13,9	71,3	14,8
12, LD - West	8,8	42,4	57,6	95,2	4,8	15,3	58,1	26,7
13, LD - Nord	2,7	45,1	54,9	96,5	3,5	14,7	60,1	25,3
14, LD - Nordost	5,7	44,5	55,5	90,3	9,7	14,7	66,3	19,0
15, LD - Südstadt	7,1	46,6	53,4	88,3	11,7	18,7	68,7	12,5
16, LD - Süd	7,1	48,7	51,3	90,6	9,4	25,3	67,4	7,3
17, LD - Wollmesheimer Höhe	5,7	45,1	54,9	95,5	4,5	17,4	58,8	23,9
18, LD - Südwest	2,5	46,9	53,1	96,7	3,3	13,7	59,1	27,2
19, LD - Horst	12,4	48,8	51,2	90,7	9,3	16,2	63,2	20,6
20, LD - Wohnpark Am Ebenberg	0,2	54,5	45,5	68,8	31,2	6,5	79,2	14,3
21, Queichheim	7,7	50,1	49,9	93,7	6,3	19,2	60,8	20,1
22, Mörlheim	2,3	49,0	51,0	95,8	4,2	17,3	65,0	17,7
33, Arzheim	3,1	49,9	50,1	96,0	4,0	16,9	61,5	21,6
34, Dammheim	2,3	49,6	50,4	95,6	4,4	18,0	64,5	17,5
35, Godramstein	6,0	47,9	52,1	96,5	3,5	18,6	60,6	20,8
36, Mörzheim	2,6	50,7	49,3	94,2	5,8	21,0	56,6	22,5
37, Nußdorf	3,3	49,9	50,1	94,5	5,5	18,3	59,4	22,2
38, Wollmesheim	1,6	48,1	51,9	95,9	4,1	17,4	56,9	25,7
41, Stadtwald Taubensuhl	0,0	50,0	50,0	100,0	0,0	16,7	50,0	33,3
42, Stadtwald Wollmesheim	0,0	0,0	0,0	0,0	0,0	0,0	0,0	0,0
Insgesamt	100,0	47,4	52,6	92,1	7,9	17,0	64,0	18,9

Fast 20% der Landauer Bevölkerung wohnen im Bezirk Nr. 11 (Landau-Mitte). Der Ausländeranteil (ohne Doppelstaatler) liegt durchschnittlich bei knapp 8% und ist in der Innen- und Südstadt am höchsten. Der Anteil der älteren Einwohner ab 65 Jahren ist höher als der Anteil der jüngeren Einwohner unter 20 Jahren.

### 3. Auswertung nach Lebensalter:

Das Alter der Landauer Bevölkerung liegt zwischen 0 (Null) und 103 Jahren. Das Durchschnittsalter beträgt 42,4 Jahre und das Medianalter 43 Jahre. Am häufigsten ist in Landau die Altersgruppe der 21- bis 24-Jährigen vertreten, was auf die Studentinnen und Studenten an der Universität Koblenz-Landau zurückgeführt werden kann. Das folgende Diagramm zeigt die in Landau vorliegende Altersstruktur differenziert in Haupt- und Nebenwohnungen.

**Altersstruktur der Landauer Bevölkerung am 31. Dezember 2014**



Die dem Diagramm zu Grunde liegenden Einwohnerzahlen getrennt nach den einzelnen Lebensaltern bzw. Altersgruppen sind in der nachfolgenden (seitenübergreifenden) Tabelle aufgeführt.

Lebensalter	in Hauptwohnungen	in Nebenwohnungen	in Haupt- und Neben- wohnungen	Gruppierung 1	Gruppierung 2	Gruppierung 3	Gruppierung 4
	Anzahl						
0	331	0	331	1.026	1.026	1.026	7.658
1	346	0	346				
2	349	0	349				
3	368	1	369	2.515	1.078	1.078	
4	338	1	339				
5	372	2	374				
6	354	2	356				
7	369	2	371	3.310	1.437	2.265	
8	348	2	350				
9	366	1	367				
10	368	5	373	1.873			

11	342	2	344				
12	344	6	350				
13	409	7	416				
14	410	7	417				
15	392	10	402				
16	416	15	431		1.263		
17	455	17	472	2.244		1.315	
18	444	16	460				
19	537	28	565				
20	727	30	757		5.105		
21	853	42	895			4.661	
22	870	41	911	4.124			
23	829	39	868				
24	845	29	874				
25	784	19	803				
26	801	18	819				
27	678	18	696	3.510	3.510		
28	663	17	680				
29	584	10	594				
30	601	8	609				
31	553	7	560				
32	586	9	595	2.796			
33	538	14	552				
34	518	14	532				
35	509	6	515		5.208		
36	480	5	485			11.518	
37	472	3	475	2.412			
38	492	7	499				
39	459	5	464				
40	524	4	528				
41	508	5	513				
42	554	7	561	2.800			28.740
43	603	5	608				
44	611	8	619				
45	662	7	669				
46	688	7	695				
47	757	13	770	3.679			
48	800	9	809				
49	772	8	780				
50	709	7	716				
51	816	7	823				
52	696	7	703	3.664			
53	743	14	757				
54	700	10	710			13.098	
55	702	7	709				
56	637	7	644				
57	629	4	633	3.113	9.419		
58	600	7	607				
59	545	4	549				
60	574	4	578				
61	549	2	551				
62	472	3	475	2.642			
63	509	2	511				

64	538	1	539				
65	506	1	507				
66	446	1	447				
67	373	3	376	1.990			
68	357	2	359				
69	308	0	308		4.144		
70	400	0	400				
71	396	3	399			6.158	
72	384	2	386				
73	469	1	470				
74	505	1	506	4.168			
75	464	1	465				
76	414	1	415				
77	405	1	406				
78	362	1	363				
79	369	1	370				
80	305	1	306				
81	241	0	241				
82	236	0	236				
83	240	2	242				
84	203	1	204	2.052			8.618
85	202	0	202				
86	184	0	184				
87	163	2	165				
88	157	1	158				
89	121	0	121		4.474		
90	106	2	108				
91	93	0	93				
92	62	1	63			2.460	
93	56	0	56				
94	38	0	38				
95	18	0	18	400			
96	12	0	12				
97	7	0	7				
98	3	0	3				
99	5	0	5				
100	2	0	2				
101	3	0	3	8			
102	1	0	1				
103	2	0	2				
Summe	45.016	653	45.669	45.016	45.016	45.016	45.016

Hinweis:

Die Gruppierungen 1 bis 4 beziehen sich auf die Personen in Hauptwohnungen (also ohne Nebenwohnungen).



#### 4. Auswertung nach Staatsangehörigkeit:

Wertet man die Einwohner (in Haupt- und Nebenwohnungen) nach Staatsangehörigkeit aus, so ergibt sich, dass 7,9% der Landauer Bevölkerung Ausländer und weitere 5,8% sog. Doppelstaatler sind. Als Doppelstaatler werden hier Personen gezählt, die sowohl die Deutsche als auch eine andere Staatsangehörigkeit besitzen.

Staatsangehörigkeit	Einwohner (HAW + NEW)				Veränderung in den letzten 12 Monaten	
	Dezember 2014		Dezember 2013		absolut	relativ
	absolut	relativ	absolut	relativ		
Deutsche *	39.374	86,3%	39.196	86,9%	+178	+0,5%
Ausländer	3.628	7,9%	3.286	7,3%	+342	+10,4%
Doppelstaatler	2.667	5,8%	2.608	5,8%	+59	+2,3%
Insgesamt	45.669	100%	45.090	100%	579	+1,3%

\* ohne Personen mit noch einer zweiten Staatsangehörigkeit (Doppelstaatler)

Der Vergleich mit den Werten des Vorjahres zeigt, dass die Bevölkerungszahl in Landau (HAW+NEW) insgesamt um 579 Personen bzw. um 1,3% gestiegen ist. Dabei ist die Zahl der Ausländer deutlich stärker angestiegen als die Zahl der Deutschen.

Die bei den Ausländern in Landau am häufigsten vertretenen ausländischen Staatsangehörigkeiten sind in der folgenden Tabelle aufgelistet. Dabei wurden die Einwohner in Haupt- und Nebenwohnungen berücksichtigt.

Staatsangehörigkeit	Einwohner (HAW + NEW)		Veränderung in den letzten 12 Monaten
	Dez. 2014	Dez. 2013	
deutsch *	39.374	39.196	+178
polnisch	386	326	+60
türkisch	372	384	-12
rumänisch	228	182	+46
italienisch	224	204	+20
französisch	217	215	+2
portugiesisch	132	108	+24
kosovarisch	131	117	+14
russisch	111	112	-1
griechisch	111	92	+19
sri-lankisch	104	102	+2
bulgarisch	90	94	-4

\* ohne Personen mit noch einer zweiten Staatsangehörigkeit (Doppelstaatler)

Im Vergleich zum Vorjahr fällt auf, dass in Landau besonders die Anzahl der Ausländer mit polnischer und rumänischer Staatsangehörigkeit zugenommen und die Anzahl der Ausländer mit türkischer Staatsangehörigkeit leicht abgenommen hat.

Die bei den Doppelstaatlern in Landau am häufigsten vertretenen Staatsangehörigkeiten sind in der nachstehenden Tabelle aufgelistet. Dabei wurden die Einwohner in Haupt- und Nebenwohnungen berücksichtigt.

Staatsangehörigkeiten der Doppelstaatler	Einwohner (HAW + NEW)		Veränderung in den letzten 12 Monaten
	Dez. 2014	Dez. 2013	
dt. - polnisch	433	431	+2
dt. - russisch	306	290	+16
dt. - kasachisch	210	211	-1
dt. - französisch	162	159	+3
dt. - türkisch	156	151	+5
dt. - rumänisch	155	156	-1
dt. - italienisch	102	98	+4

Der Vergleich zum Vorjahr zeigt, dass die Anzahl der Deutschen mit gleichzeitig russischer Staatsangehörigkeit leicht zugenommen hat. Sonst sind keine Auffälligkeiten zu beobachten.

## 5. Auswertung nach Familienstand:

Wenn man die Einwohner in Haupt- und Nebenwohnungen nach dem Familienstand auswertet, ergeben sich die Werte in folgender Tabelle.

Familienstand	Einwohner (HAW + NEW)				Veränderung in den letzten 12 Monaten	
	Dezember 2014		Dezember 2013		absolut	relativ
	absolut	relativ	absolut	relativ		
ledig	20.694	45,3%	20.209	44,8%	+485	+2,4%
verheiratet	18.019	39,5%	18.097	40,1%	-78	-0,4%
geschieden	3.766	8,2%	3.695	8,2%	+71	+1,9%
verwitwet	2.965	6,5%	3.006	6,7%	-41	-1,4%
andere / unbekannt	225	0,5%	83	0,2%	+142	+171,1%
Insgesamt	45.669	100%	45.090	100%	+579	+1,3%

Beim Vergleich mit den Daten des Vorjahres fällt auf, dass insbesondere die Anzahl der ledigen Einwohner zugenommen hat. Allerdings ist dabei zu beachten, dass auch die Daten von Minderjährigen in die Tabelle mit eingeflossen sind. Von den hier aufgeführten ledigen Einwohnern waren zum Jahresende 2014 13.421 (29,4%) Voll- und 6.788 (14,9%) Minderjährig.

Auffällig ist auch, dass die Zahl derer deutlich gestiegen ist, deren Familienstand unbekannt ist. Dies ist vorwiegend bei Asylanten der Fall, die angeblich verheiratet sind, dies aber gegenüber der Meldebehörde mangels geeigneter Unterlagen nicht nachweisen können. Im Übrigen sind unter „andere“ auch einige Dutzend Fälle von eingetragener bzw. aufgehobener Lebenspartnerschaft enthalten.

## 6. Auswertung nach Religionszugehörigkeit:

In der folgenden Tabelle wurden die Einwohner in Haupt- und Nebenwohnungen anhand ihrer Religionszugehörigkeit ausgewertet.

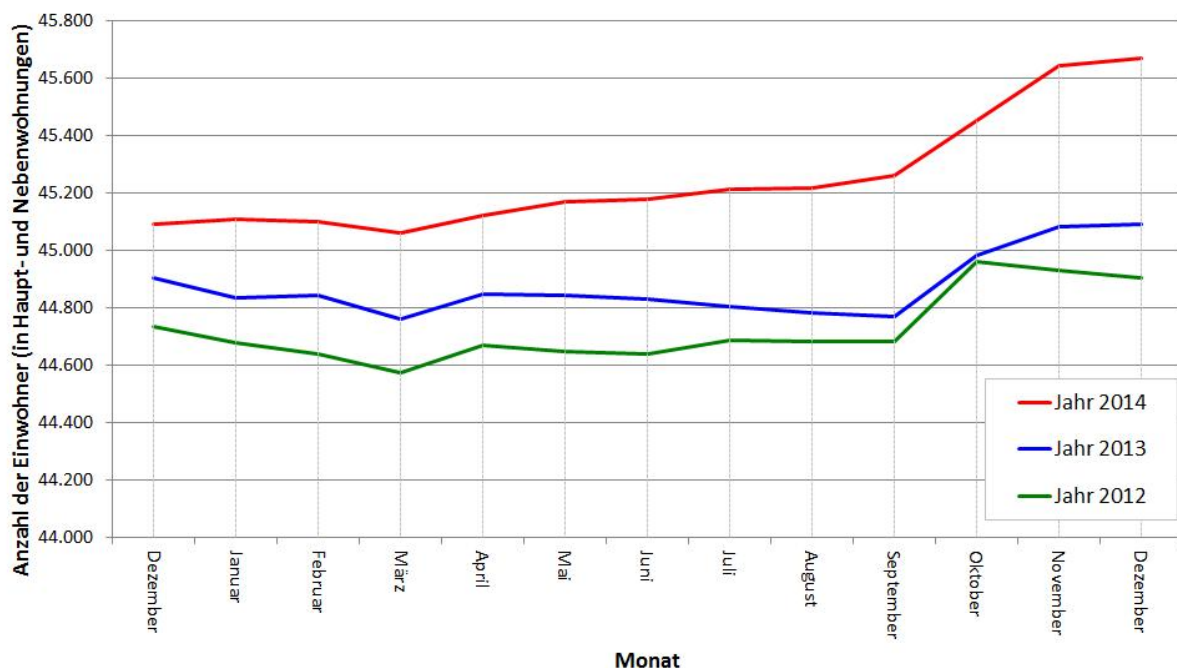
Religion / Glaubensgemeinschaft	Einwohner (HAW + NEW)				Veränderung in den letzten 12 Monaten	
	Dezember 2014		Dezember 2013		absolut	relativ
	absolut	relativ	absolut	relativ		
römisch-katholisch (rk)	16.934	37,1%	16.978	37,7%	-44	-0,3%
evangelisch (ev)	15.365	33,6%	15.531	34,4%	-166	-1,1%
ohne Angabe / Gemeinschaftslos (oa)	11.349	24,9%	10.772	23,9%	+577	+5,4%
Sonstige, Hugenotten, Mormonen, Johannische Kirche (so)	1.685	3,7%	1.595	3,5%	+90	+5,6%
andere Glaubensgemeinschaft	336	0,7%	214	0,5%	+122	+57,0%
Insgesamt	45.669	100%	45.090	100%	+579	+1,3%

Beim Vergleich mit den Daten des Vorjahres fällt auf, dass in Landau die Anzahl von katholischen und von evangelischen Personen rückläufig ist, während die Anzahl der Personen die keiner Glaubensgemeinschaft angehören deutlich zunimmt. Auch die Zugehörigkeit zu anderen Glaubensgemeinschaften steigt an.

## 7. Bevölkerungsentwicklung im Jahr 2014:

Wie das folgende Diagramm zeigt, schwanken die Landauer Einwohnerzahlen im Jahresverlauf tlw. deutlich, steigen aber stetig an. Dies ist u. a. auf die Vielzahl der Studierenden an der Universität in Landau bzw. den Semesterbeginn (am 1. April und am 1. Oktober) zurückzuführen. Waren Ende 2013 noch insgesamt 45.090 Personen (HAW + NEW) in Landau gemeldet, so stieg deren Zahl bis Ende 2014 um 579 Personen bzw. um 1,3% auf 45.669 an.

**Kurzfristige Bevölkerungsentwicklung in Landau**  
2012, 2013 und 2014



Die folgende Tabelle zeigt, wie sich die Landauer Bevölkerung innerhalb des Jahres 2014 entwickelt hat und in der rechten Spalte, wie sich die Neubürger (getrennt nach Themengebieten) verteilen.

Bevölkerungsentwicklung im Jahr 2014	Einwohner am		Veränderung		Neubürger
	31.12.2014	31.12.2013	Absolut	Relativ in %	Anzahl
Einwohner insgesamt	45.669	45.090	+579	+1,3%	3.187
in Hauptwohnungen	45.016	44.385	+631	+1,4%	3.101
in Nebenwohnungen	653	705	-52	-7,4%	86
Geschlecht					
männlich	21.638	21.313	+325	+1,5%	1.472
weiblich	24.031	23.777	+254	+1,1%	1.715
Altersgruppe					
unter 20 Jahre	7.782	7.749	+33	+0,4%	836
20 bis 64 Jahre	29.240	28.827	+413	+1,4%	2.245
ab 65 Jahre	8.647	8.514	+133	+1,6%	106
Staatsangehörigkeit					
Deutsche (inkl. Doppelstaatler)	42.041	41.804	+237	+0,6%	2.482
Ausländer	3.628	3.286	+342	+10,4%	705
Ortsteile / Statistikbezirke * <sup>1</sup>					
Arzheim	1.422	1.408	+14	+1,0%	63
Dammheim	1.034	1.030	+4	+0,4%	52
Godramstein	2.719	2.741	-22	-0,8%	82
Landau	32.480	31.937	+543	+1,7%	2.638
Mörlheim	1.071	1.059	+12	+1,1%	50
Mörzheim	1.167	1.150	+17	+1,5%	36
Nußdorf	1.524	1.515	+9	+0,6%	63
Queichheim	3.501	3.502	-1	0%	179
Wollmesheim	751	748	+3	+0,4%	24

\*<sup>1</sup> siehe auch Karten in Anlage 1 und 2

Die Zahl der Einwohner in Hauptwohnungen nahm 2014 deutlich zu und die die Zahl der Einwohner in Nebenwohnungen nahm leicht ab. Im Saldo nimmt die Bevölkerung eher durch Ausländer als durch Deutsche zu. Der Bevölkerungszuwachs findet hauptsächlich in der Kernstadt statt – die Bevölkerung in den Ortsteilen bleibt stabil. Lediglich Godramstein hat 2014 geringfügige Verluste zu verzeichnen.

Ende 2014 waren 3.187 Einwohner in Landau registriert, die seit weniger als einem Jahr in der Gemeinde gemeldet sind. Diese Neubürger resultieren aus Geburten und Zuzügen. Die meisten davon, nämlich 912 Personen, wohnen im Bezirk Nr. 11 (Landau-Mitte). Insgesamt sind es mehr Frauen als Männer und etwa 22% aller Neubürger sind Ausländer. 331 dieser Neubürger sind unter einem Jahr alt (i. d. R. Geburten). Mehr als 60 Personen je Lebensalter weisen die 19- bis 30-Jährigen mit insgesamt 1.632 Personen auf. Dies zeigt, dass Landau vorwiegend junge Erwachsene (zum Großteil wohl Studentinnen und Studenten) anzieht.

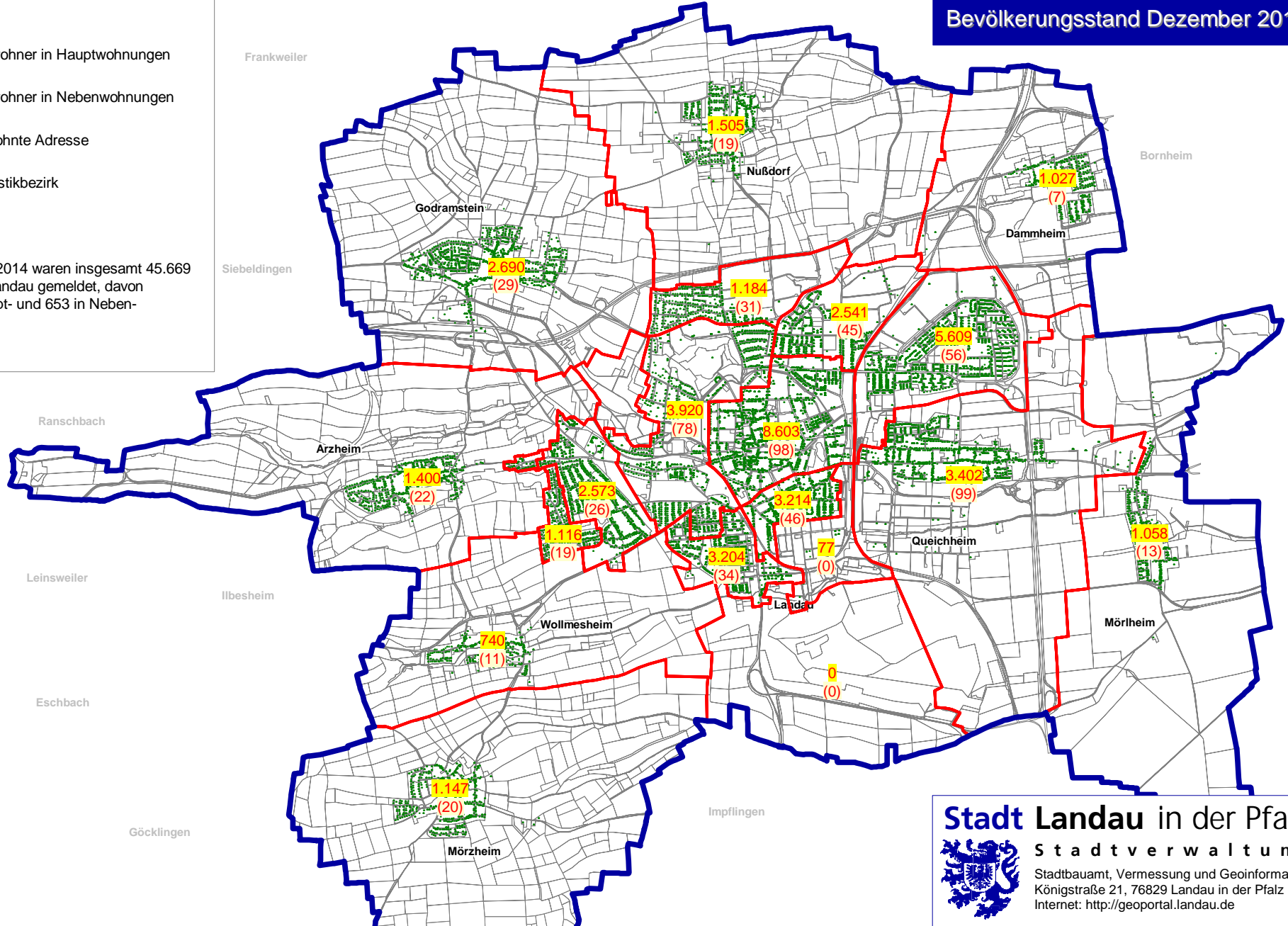
Im Jahr 2014 wurden 348 Landauer Kinder geboren und 447 Landauer Einwohner sind gestorben, was einem natürlichen Saldo von -99 Einwohnern entspricht. Es gab 3.962 Zuzüge nach Landau und 3.268 Fortzüge aus Landau, was einem Wanderungssaldo von +694 Einwohnern entspricht. In 124 Fällen wurde der Haupt- in einen Nebenwohnsitz und in 88 Fällen der Neben- in einen Hauptwohnsitz umgemeldet. Als Datenquelle hierfür diente die Meldesoftware MESO (Abfrage vom 5. März 2015).

# Bevölkerungsstand Dezember 2014

## Legende:

- 1.400 Einwohner in Hauptwohnungen
- (22) Einwohner in Nebenwohnungen
- bewohnte Adresse
- Statistikbezirk

Im Dezember 2014 waren insgesamt 45.669 Personen in Landau gemeldet, davon 45.016 in Haupt- und 653 in Nebenwohnungen.



## Stadt Landau in der Pfalz



Stadtverwaltung

Stadtbauamt, Vermessung und Geoinformation  
 Königstraße 21, 76829 Landau in der Pfalz  
 Internet: <http://geoportal.landau.de>

